

病客さまと心臓病センター榊原病院をつなぐ

病院NOW

2020年
第90号
10月

2020年10月1日発行
(年4回発行)



大動脈瘤 ステントグラフト留置術

治療実績

胸部

腹部

その他

1706 例

633 例

996 例

77 例



シンゾウくん

病院理念

病客さま一人ひとりの権利を尊重し、心のこもった安全で、
質の高い医療の提供が私どもの理念です

榊原病院

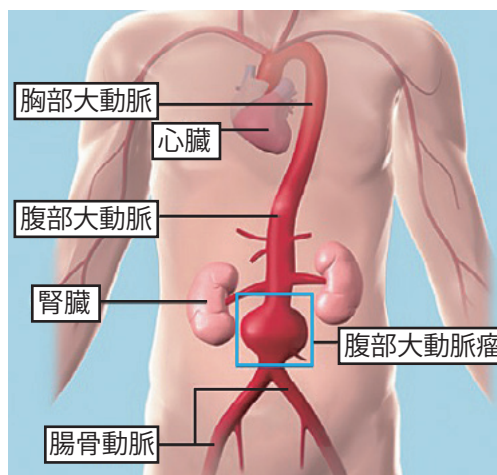
検索

ステントグラフトによる 大動脈瘤の治療

『多くの人が、体内にいつ爆発するかもしれない、時限爆弾を抱えている。』
自覚症状のないまま大きくなり、ある時突然に破裂、しばしば命を奪う。
「大動脈瘤(りゅう)」とは、そういう病気です。

大動脈瘤は大きく分けて2種類

大動脈は、心臓から全身へ血液を運ぶ太い血管です。その大動脈壁の弱くなった部分がこぶ状に膨らんだものを大動脈瘤といいます。



画像提供：日本メドトロニック(株)

大動脈瘤が横隔膜より上にあると「胸部大動脈瘤」、下にあると「腹部大動脈瘤」といい、多くは腹部にできます。
一定の大きさを超え瘤が破裂すると救命が困難になる場

合が多い病気です。



画像提供：日本メドトロニック(株)

一般的に65歳以上の男性の方に起こりやすく、喫煙者や喫煙歴のある方、高血圧の方、大動脈瘤の家族歴がある方の危険性が高いです。

作家の司馬遼太郎やノーベル物理学賞を受賞したアルベルト・アインシュタインといった著名人も腹部大動脈瘤破裂により急逝しています。

大動脈瘤の治療法① ステントグラフト留置術

大動脈瘤には2種類の治療法があり、病状によって最も適切な手術を選択し治療します。
ステントグラフト留置術は、胸や腹を大きく切るといった大がかりな手術が不要です。

大腿動脈等の末梢血管よりカテーテルを挿入しステントグラフト(人工血管)を大動脈内に留置して大動脈瘤の破裂を予防します。一般的には、鼠径部を小さく切開してステントグラフトを挿入しますが、最近では、ほぼ全例で切開することなく局所麻酔によりカテーテルを穿刺する方法を実施しています。

ご高齢の方や体力が低下している病客さまにも負担が少ない治療法です。



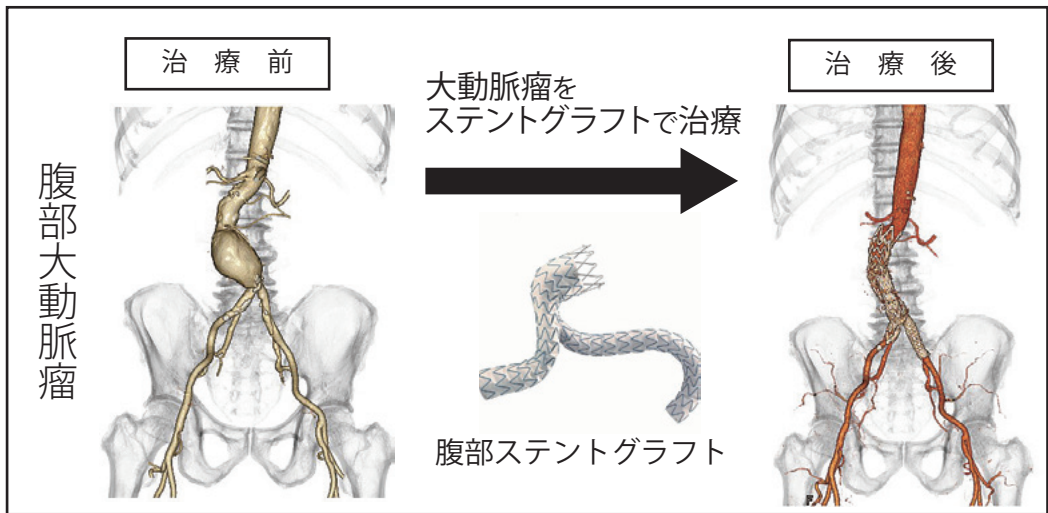
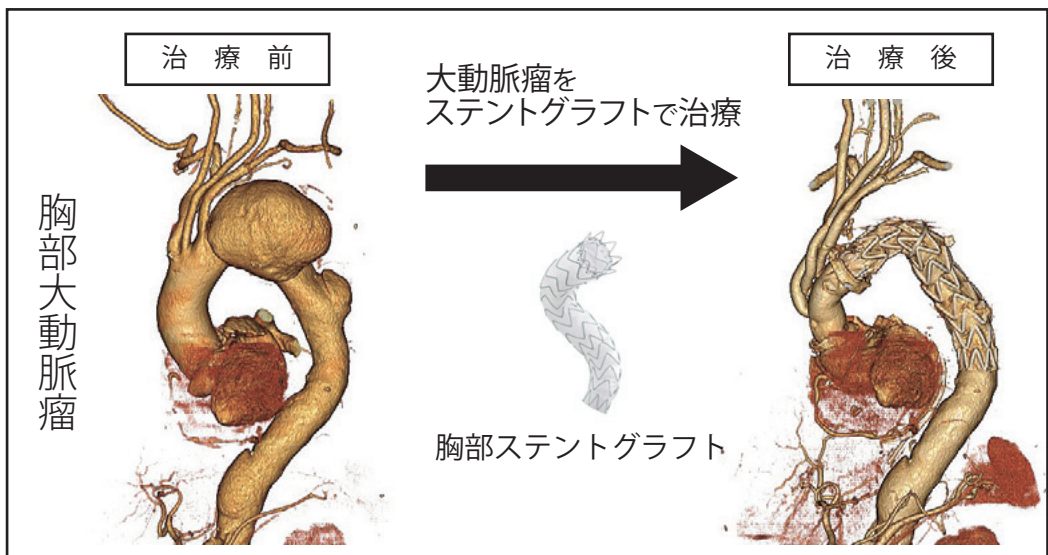
拡大写真



術後10日目の鼠径部の写真

ステントグラフト留置術のメリット

開胸、あるいは開腹手術を行わないため病容さまにかかる負担は極めて少なくなり、早期のご退院、社会復帰が可能となります。当院は腹部大動脈瘤手術（ステントグラフト）を1泊



2日で行っています。

また、穿刺で行う場合は、傷の痛みが皆無である点、リンパ瘻・創感染がほぼゼロである点もメリットです。

当院は、2007年5月に岡山県で

初めて腹部大動脈瘤に対するステントグラフト治療を開始しました。2009年からは胸部大動脈瘤にもステントグラフト治療を行い、2020年7月までに、1700名以上の方に治療を行ってきました。

さらにその豊富な経験を活かし、2013年からは世界最高基準のハイブリッド手術室を導入し、手術時間の短縮、造影剤使用量の減少、被爆線量の低減など目に見えない部分にも低侵襲化も行ってきました。

当院では大動脈瘤の適切な治療を受けていただけるよう大動脈瘤専門外来を開設し、診断と治療に取り組んでいます。胸部、腹部といった部位、年齢を問わず大動脈瘤があれば、あるいは疑いがあればご相談ください。受診当日に専門医が診断し、治療法についてご相談いたします。

大動脈瘤の治療法② 人工血管置換術

残念ながら、全ての大動脈瘤に対してステントグラフト治療は出来ません。動脈瘤が重要な分枝血管にかかっているなど、ある一定の基準を満たした場合に可能な治療法です。

ステントグラフト治療の適応でないとは診断した場合は、開胸、開腹による人工血管置換術を選択します。胸部または腹部を切開し、動脈瘤を切り取って、人工血管に置きかえます。

胸部大動脈瘤で5.5〜6cm以上、腹部大動脈瘤で4〜5cm以上で拡大傾向がある場合、早めに手術をお受けになることをおすすめします。

このQRコードをスマートフォンなどで読み取っていただくとホームページでご覧になれます



カテーテルによる最新治療

僧帽弁閉鎖不全症の治療

Mitra Clip (マイトラクリップ)

経皮的僧帽弁接合不全修復術



画像提供：アポットメディカルジャパン

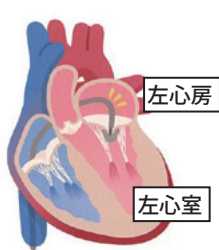
心臓は、体に栄養や酸素を送るためにポンプのように収縮拡張をしながら血液を送る働きをしています。心臓の内部は4つの部屋に分かれていて、血液が逆流しないように弁と呼ぶ4つの扉がついています。つまり心臓には4つの弁があります。

僧帽弁は左心房と左心室の間にあり、左心房から左心室に出された血液が左心室に逆流しないよう心臓の動きに合わせて開いたり閉じたりしています。

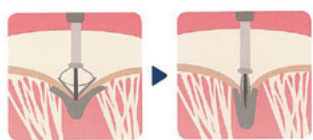
僧帽弁閉鎖不全症とは、その僧帽弁がうまく閉じなくなり血液が左心室から左心房に逆流する状態です。代表的な症状として、「息切れ」「動悸」「疲労」「めまい」「咳」「足首の腫れ」「尿量減少」がある

ます。

これまでの僧帽弁閉鎖不全治療には薬物治療と心臓外科手術(僧帽弁形成術、置換術)がありました。しかし、薬物療法は軽症を対象にした対症療法であること、心臓外科手術は開胸手術になるため体への負担が大きく、高齢の方や他に疾患などがある方に強くおすすりできませんでした。



マイトラクリップは、カテーテルを用いる治療法です。胸を切開するこれまでの外科手術よ



り体にかかる負担が少なく、また心臓を停止させる必要がない(人工心肺を使用しない)ため、開胸手術が出来ない方や危険性が高い病者さまに対しても治療が出来るようになりました。僧帽弁の前尖と後尖をつなぎ合わせ、僧房弁での逆流を減らすことで心不全の

症状を改善し、生活レベルの向上が期待されます。入院期間は、身体への負担が少ないため、術後早期に離床でき、通常1週間程度の入院です。

心房細動による脳卒中を予防する治療

Watchman (ウォッチマン)

経皮的左心耳閉鎖術

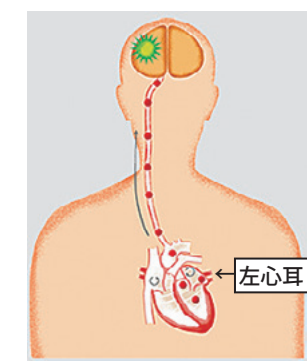


画像提供：ボストン・サイエンティフィック ジャパン(株)

心房細動は高齢者に多い不整脈で、心臓の上部にある部屋(心房)が小刻みに不規則に震えることにより起こる不整脈です。心房の震えによつて、心房内の血液が滞留し、血栓(血の塊)ができ、この血栓が血流によつて脳に運ばれると脳卒中を発症します。

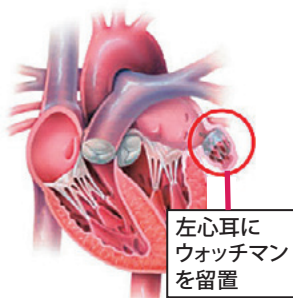
を発症します。

特に左心房から耳たぶ状に突き出たような左心耳は、血栓ができやすい場所です。血栓の多くはこの左心耳でできます。この血栓が突然脳血管



を詰まらせ、心原性脳梗塞や重度の機能障害

を留置します。留置したウォッチマンは、左心耳にぴったり密着し、左心耳から血栓が流れ出てこないよう永久的に閉鎖します。約1時間での手術です。手術の翌日から歩行することができます。



左心耳にウォッチマンを留置

です。太ももに小さな切り込みを入れて細い管(カテーテル)を血管に挿入し、これを通して心臓の左心耳にウォッチマン

ウォッチマンは、抗凝固薬の長期の内服ができない病者さまや以前に重篤な出血のあった方でも脳卒中予防ができる治療法

では抗凝固薬の内服が必要であるにもかかわらず、出血の危険性が高くなるなどの理由で、長期間の抗凝固薬の服用が困難な病者さまがいらっしゃいました。

これまでは、心房細動を発症した病者さまへの治療は、血液をサラサラにする薬(抗凝固薬)を内服していただき、血栓ができな

りません。心房細動を発症した病者さまへの治療は、血液をサラサラにする薬(抗凝固薬)を内服していただき、血栓ができな

チームで挑む心臓病センター 榊原病院

薬剤部

薬剤部

薬剤部には、薬剤師17名と事務

員1名がいます。薬剤師業務は外

来やご入院されている病客さまへ

の調剤のみならず、より広く、多

岐にわたる業務を行っています。

薬局から各ナースステーション

に出向き、医師、看護師とともに

もつとも良い医療が行われるよう

に活動しています。院内の心不

全、感染管理、栄養管理、認知症

事務局

設備担当

私ども9名の設備担当の者は、24

時間365日、休みなく良質な医療が提

供されるよう、施設設備の適切な管

理・整備をしています。

私たちが直接治療に携わること

ありませんが、快適な療養環境を提

供することで医療のサポートをして

います。電気、衛生、給排気・医療

ガスなど多岐にわたる病院設備の点

検・整備、法令で定められた点検業

ケアなど、多職種から構成される

さまざまなチームの一員となって

います。

外来業務では、手術予定や検査

予定のある病客さまに処方されて

いる薬を調べ、中止が必要な薬の

有無や、休薬期間について主治医

に情報提供します。

入院業務では、例えば薬の説明

をとおして、病客さまからさまざま

まな情報をいただき、それらを医

師や看護師などの職種と共有して

務、また長期にわたって適切な療養

環境を維持できるよう業務にあたっ

ています。

芝生広場には、四季を感じていた

だけるよう春はハクモクレン、桜や

チューリップ、夏はひまわり、秋は

コスモス、冬はパンジーを咲かせま

す。ぜひ芝生広場や病院敷地をお散

歩いただき、身も心も癒していただ

ければと思います。

ご入院される病客さまにとって

一時的とはいえ病室は住まいです。

います。

また薬剤の情報収集に努め相互

作用、副作用、回収や供給情報を

院内に周知させ、より良い医療が

行われるようにしています。

日本心エコー医学会認定専門技師認定

臨床検査技師 土岐美沙子が

日本心エコー医学会認定専門技

師の資格を得ました。これは心

血管診療に関する高度な知識が

あり、精度の高い検査ができる

というものです。全国で4名が

認定されました。当院はこれか

らも診療能力の一層の向上に努

めてまいります。

気持ち良く治療に専念していただ

けるようご入室前に部屋の整備をし

ております。また、不具合が発生した

場合でも迅速に対応できる体制を整

えています。専門技術資格のある9

名で、ご入院からご退院までより良

い空間を提供できるように努めてま

いります。

新型コロナウイルスと心臓病

新型コロナウイルスの起源はコウモリではないかと考えられている。このウイルスは恐らくコウモリから他の動物を中間宿主として人間でよく増殖する形に変異したものであろう。

心血管に病気のある人がこのウイルスにかかる、重症化しやすい。最近、米国疾病対策センターが162人の病人を分析、報告している。重症化して集中治療室に収容された病人は457人、糖尿病

がもつとも多く、続いて心臓病が29%であったという。心臓が悪いからといって新型コロナウイルスにかかりやすいという事はない。しかし、かかると重症化しやすい。心臓病のある人が新型コロナウイルスで肺炎を発症すると、肺炎で呼吸機能が悪くなり、血液中の酸素が減るため、心臓に負担がかかり、狭心症や心筋梗塞が悪化し、死につながる。

新型コロナウイルスに対する治療は勿論だが、並行して心臓病の治療を早期に受けないと危険。重要な症状として、息苦しい、胸が痛い、体がだるい、疲れやすい、足がむくむといったことがある。この場合は心筋梗塞、心不全、不整脈があるので、すぐかかりつけ医にご相談いただきたい。

外出自粛で運動不足、ストレスなどを生じ、心不全が進行することもある。日常生活習慣にもご注意ください。

お知らせ

年末・年始の診療など

外来

年末	{	受付	12月29日	午前11時終了
		診療		午後までいたします
年始	{	受付	1月4日	午前8時開始
		診療	1月4日～	通常通り

急患 急患受付(赤ランプ点滅)へ
診察・検査・診療・入院・手術:対応
させていただきます

レストランせとうち 12月28日～1月3日 休業

売店(ローソン榊原病院店) 無休 通常通り 営業

ご覧になりましたか

慈愛と福祉 岡山の先駆者たち2

当院の創立者榊原亨を日本で最初の心臓外科手術を行った「自分の医者としてのスキルで人の命を救った名医」と紹介している。

公益財団法人山陽放送学術文化財団(6月1日発行)

岩波新書解説総目録1938-2019

1938年の創刊以来、3400点あまり刊行されてきた岩波新書。本書は、その80年の歩みのなかで初めて編まれた総目録であり、全書目の書名・著訳編者名と内容解説文を掲載している。

当院名誉理事長榊原宣がかつて著した岩波新書黄版162-胃がん、新赤版228-胃がんと大腸がん、新赤版629-胃がんと大腸がん 新版の3冊を紹介している。臨床医で3冊の著者はただ1人である。

岩波新書編集部(6月19日発行)

山陽新聞 名医の系譜IV 3 ㊤㊦

元岡山大学長・第一内科教授 故・小坂淳夫先生を紹介している。先生は当院顧問として直接ご指導をいただき、病院NOW創刊号より第22号まで「心臓の秘密」など心臓の機能をご執筆、ご指導いただいた。

先生のお別れの会で、門下生代表として、当院顧問の小林敏成先生が追悼の辞を述べた。

山陽新聞(8月6日、8日発行)

山陽新聞 名医の系譜IV 7 ㊤㊦

東京女子医大教授・順天堂大医学部教授・岡山市病院事業管理者など歴任した当院名誉理事長榊原宣を紹介している。がん転移の通り道となるリンパ節について、世界共通の数字表示を考案。陣内伝之助岡山大教授、中山恒明東京女子医大教授に師事、消化器外科医として薫陶を受けた。また、岡山市市民病院の改革に尽力。現在、敬理事長を支える。

山陽新聞(8月15日、16日発行)

日経実力病院調査 2020-2021 年版

病気にかかったとき、手術をはじめ治療をどこで受けるか参考になる情報をまとめた調査報告である。心臓手術については病客数の多い254病院の心臓弁膜症の診療実績を取上げている。当院の弁膜症手術症例数は280例、全国で第3位と報告されている。

日本経済新聞社(8月25日発行)

週刊ダイヤモンド 医療の闇・病院の危機

当院など全国の代表的470病院の収益悪化ランキングを掲載している。当院も収益は悪化しているが、これからは病客第一の医療サービス提供につとめたい。

ダイヤモンド社(9月5日発行)

朝耳らじお 5.5

川元隆弘循環器内科部長がRSK「朝耳らじお 5.5」救急の日特集に出演。RSKラジオ(9月9日放送)



わが国の心臓外科は榊原亨によって1936年12月16日この病院ではじまりました

The first cardiac surgery procedure in Japan was performed at this hospital by Dr Tohru Sakakibara, on December 16, 1936.

日本医学史学会名誉会長 酒井シヅ先生 撰文
あいくち

12月16日という日

1936年(昭和11年)12月16日、岡山郵便局新築工事現場で、工事請負人と人夫とが些細なことから争をおこし、工事請負人が刃

たり三寸の匕首で左胸を刺された。亨(当院創立者)が急行してみると、長身のがっしりした体格の男が左胸を刺され、意識を失って倒れていた。脈はない。心臓の拍動音も聞くことができない。刺された左胸をみると、匕首が刺さり、わずかな血液が傷口から出ているだけ。心臓に達する傷のようで、瀕死の状態。匕首が刺さったまま病院手術室に運んだ。

亨は病院の総力をあげて、手術することにした。確認のため局所麻酔を施し、傷を少し開いた途端、血液が噴水のように高く噴き出し、術者をはじめそこに居

た全員が血液で真っ赤に染まった。その瞬間、脈を触れるようになった。そこで心臓の傷を縫わなければならない。心臓縫合用の針のない当時、普通の針で縫合しようとしても、かえって創は大きくなるばかり。手の掌で押さえていると出血はないが、離すと血液が噴出する。そこで縫合をあきらめ、創に何重にもガーゼを当て、さらにガーゼを巻きつけ圧迫し、手術を終えた。止血に成功したのである。この救急処置で病人は元気を取りもどし、何日か後、勝手に退院してしまった。その後、日中戦争に一兵士として出征、戦後復員、1952年4月20日、肺結核で死亡したことが最近わかった。

この結果を日本外科学会で報告。その後亨は心臓手術の基礎、臨床研究に取り組み、弟の任とともに新しい知見を次々と発表、わが国の心臓外科の基礎を築いた。わが病院にとってもわが国の心臓外科にとっても12月16日は大切な日なのである。

連携医療機関紹介

症状が落ちつきましたら、かかりつけ医へ通院していただき、当院で定期検査を受けていただきます。かかりつけ医と専門医の連携で、安心安全で確実な医療を目指します。

粟井内科医院

〔所在地〕岡山市東区瀬戸町万富 622-1

〔電話〕086-953-0617

〔HP〕<https://www.awainaika.com/>

〔診療科〕内科

〔診療表〕

診療時間	月	火	水	木	金	土	日
9:00~12:30	●	●	●	●	●	●	—
16:00~18:30	●	●	●	●	●	—	—

※休診日 土曜日午後・日曜日・祝日



【粟井一哉先生に伺いました】

当院は、地域のかかりつけ医として、循環器をはじめ、呼吸器、消化器疾患など一般内科を中心に幅広く診療を行っており、訪問診療にも力を入れております。特定検診や各種健康診断、がん検診（胃・肺・大腸）も承っており、肺炎球菌ワクチンなどワクチン接種も積極的に行っております。

心臓病センター榊原病院にはいつもドクターカーで急患を迎えに来ていただき、大変に助かっています。

今後とも密な連携をお願いします。

原おとな子どもクリニック

〔所在地〕岡山市中区藤崎 136-22

〔電話〕086-277-8233

〔HP〕<https://hara-clinic.or.jp/>

〔診療科〕内科・小児科

〔診療表〕

診療時間	月	火	水	木	金	土	日
9:00~12:00	●	●	●	●	●	●	—
15:30~18:30	●	●	●	—	●	—	—

※休診日 木曜日午後・土曜日午後
日曜日・祝日



【原嘉孝先生に伺いました】

当院は昭和22年「原医院」として開業、平成26年4月から新たなスタートを切りました。当院では血液疾患の治療、がんの診療に力を入れております。さらに在宅での緩和ケアや終末期医療など地域医療に広く対応しております。

心臓病センター榊原病院とは循環器疾患だけでなくさまざまな形で連携を行っております。

今後も気軽に相談できるクリニックとしてスタッフ一同地域に貢献してまいります。

渡辺ハートクリニック内科

〔所在地〕香川県観音寺市植田町 1010

シークレスト クリニカルモール 2F

〔電話〕0875-23-2022

〔HP〕<https://itp.ne.jp/info/376873054179940090/>

〔診療科〕循環器内科・内科

〔診療表〕

診療時間	月	火	水	木	金	土	日
9:00~12:00	●	●	●	●	●	●	—
14:00~18:00	●	●	△	●	●	○	—

※休診日 日曜日・祝日

△水曜日午後は往診

○土曜日午後は14:00~17:00



【渡辺一史先生に伺いました】

当院は、開業以来、内科全般、循環器、糖尿病、呼吸器の病客さまに受診していただいております。

病客さまとともに病気に向かい合い、早期治療が重要とされる生活習慣のサポートなど、納得のいく医療を心がけています。

心臓病センター榊原病院には香川県の方も多く治療していただいております。地域の皆様に信頼していただける医療を提供できるよう、今後とも努めてまいります。



あなたに寄り添う 安全でおいしい食事

ご入院中の病客さまにとって、お食事が「安全」「癒し」や「楽しみ」の時間になりますように



秋の献立(1例)

- ① 小芋の土佐まぶし
- ② 蟹しんじょ 柚子のせ
- ③ サワラのかぶら蒸し 山葵(わさび)のせ
- ④ アスパラのタチウオ巻き揚げ 山椒塩
- ⑤ ご飯
- ⑥ 無花果(いちじく)の濃厚胡麻ソースかけ

柚子、山椒、山葵
香り立ちよい和食の薬味
減塩メニューで楽しむ 実りの秋の味覚

エネルギー	たんぱく質	塩分	主食量
558Kcal	21.5g	1.8g	150g

あまのこ醤油

醤油には、濃口と薄口がある。濃口は色が濃く香りもきつめ、薄口は色が薄く、香りにもくせがない。濃口醤油というのだから味も濃いと勘違いしやすいが、塩分は薄口の方が2%ほど高い。

秋の香「まつたけ」ごはんの給食

今年も入荷次第、「まつたけ(岡山県産)」ごはんを、普通食を召し上がっている方全員に給食いたします。ご賞味ください。

エネルギー 594Kcal, タンパク質 30.8g, 塩分 1.7g, 主食量 160g



夕食

1食あたり
追加料金

650円
(税込)

週7日

※1日でもご利用可能
※特室は無料

ご利用には別途追加料金が必要です

お申し込み・ご質問は
看護師へお申し付けください

